



## **Compte-rendu de la visite d'étude dans le 19<sup>e</sup> arrondissement de Paris 29 novembre 2018**

Cette visite s'inscrit dans le processus de concertation du projet EuropaCity et vise à apporter aux participants un éclairage sur plusieurs aspects du projet. Ici, ce sont les thèmes de la culture, des loisirs et du commerce qui ont été particulièrement ciblés à travers la visite d'équipements innovants et de rang international pour certains.

La visite d'étude dans le 19<sup>e</sup> arrondissement de Paris comprenait deux habitants issus du territoire du projet. Une invitation à participer avait été envoyée aux membres du Comité EuropaCity : le collège des habitants, le collège des associations et le collège des acteurs socioéconomiques. Plusieurs personnes inscrites à la visite n'ont finalement pas pu y participer.

Aline Guérin et Jean-Marc Rebière, garants nommés par la Commission nationale du débat public, ont participé à la visite.

Enfin, des membres de l'équipe d'EuropaCity ainsi que leurs assistants à maîtrise d'ouvrage étaient présents.

Afin de préparer la visite, un livret présentant le programme et des informations sur les sites visités a été remis aux participants. La visite a été filmée en vue d'un compte-rendu vidéo.

### **Programme de la journée du 29 novembre 2018**

*La carte ci-contre présente en rouge le tracé emprunté et les lieux visités.*

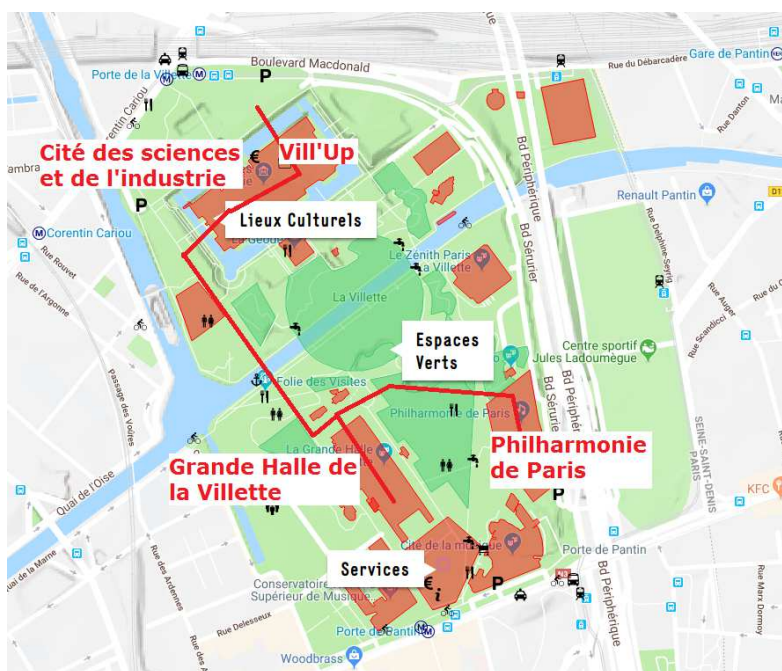
**13h00 :** Déambulation et restauration dans le centre commercial Vill'Up

**15h00 :** Présentation et visite de la Cité des sciences et de l'industrie

**16h00 :** Visite de la Grande Halle de la Villette

**16h30 :** Présentation et visite de la Philharmonie de Paris

**18h00 :** Fin de la visite d'étude

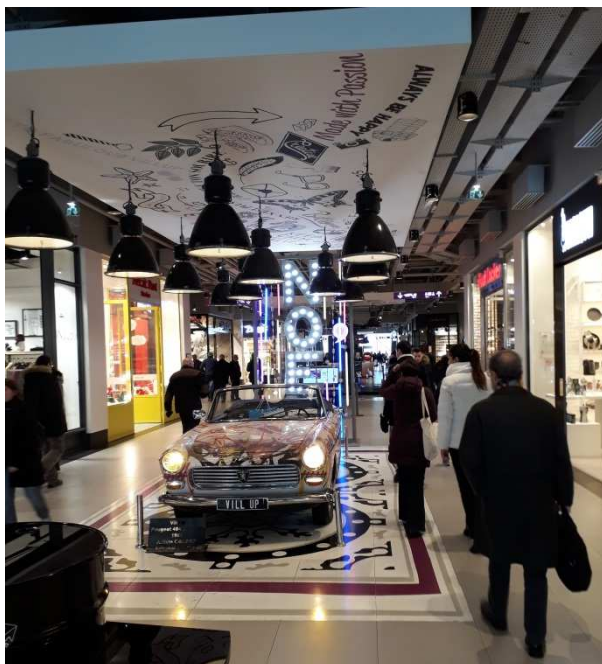




## Présentation du 19<sup>e</sup> arrondissement de Paris, par Nicolas Marandon, directeur des relations territoriales et de la concertation pour EuropaCity

Le 19<sup>ème</sup> arrondissement de Paris s'est avéré intéressant à plusieurs titres pour une visite d'étude : il s'agit d'un **arrondissement plutôt populaire**, qui bénéficie d'une **bonne desserte en transports** et d'une **forte densité d'ouvrages culturels** à la fois proches du public, d'une grande diversité, innovants et de rang international pour certains comme la Cité des sciences et de l'industrie ou la Philharmonie de Paris. Il est apparu que les participants aux précédentes visites d'études (Nantes en juin 2017 et Lyon en juillet 2018) semblaient parfois méconnaître la richesse de l'offre culturelle disponible en Ile-de-France, ce qui constituait un motif supplémentaire pour le choix de ce site.

### Déambulation et restauration dans le centre commercial Vill'Up



Le centre commercial **Vill'Up** a été inauguré en décembre 2016. Il est situé dans la 4<sup>e</sup> travée jusqu'alors inoccupée du bâtiment de la Cité des sciences et de l'industrie qui se caractérise par son aspect très ouvert. Les participants ont eu l'occasion de se restaurer et de déambuler dans un **centre mêlant culture, commerce, restauration et loisir**. Ces deux dernières activités représentent 66 % de la surface, ce qui explique que les visites ne soient généralement pas motivées par le shopping. On compte **une quarantaine de boutiques dont 5 surfaces moyennes**, parmi lesquelles un cinéma Pathé IMAX de 16 salles, un magasin Cultura de 3 000 m<sup>2</sup> et un parc d'attraction spatial. Ces activités sont réparties sur 4 étages accessibles aux visiteurs. L'attraction phare de Vill'Up est un **tube de chute libre indoor** d'une hauteur de 14 mètres, le premier installé dans un centre commercial en Europe. La délégation a d'ailleurs pu observer un nouveau format de compétition testé par la Fédération Française de Parachutisme et l'exploitant iFLY (*photo ci-dessous*).

**10 ans se sont écoulés entre l'ouverture du concours pour l'exploitation de l'espace en 2006 et la livraison de Vill'Up en 2016.** Ce projet a demandé un investissement de 110 millions d'euros (hormis les surfaces exploitées par les différentes activités). Il permet une comparaison avec EuropaCity pour son **insertion dans un grand parc public** (le parc de la Villette), sa **bonne desserte en transports**, sa **mixité d'équipements culturels** et son **ouverture au grand public** (accueil de manifestations, activités à la fois gratuites et payantes avec une gamme de prix étendue).



### Présentation et visite de la Cité des





## sciences et de l'industrie

### ➤ Présentation de la Cité des sciences et de l'industrie par Fatima Ouali (Universcience)

Vill'Up et la [Cité des sciences et de l'industrie](#) sont situés dans le même bâtiment qui formait jadis les anciens abattoirs de la Villette. La délégation a été accueillie par **Fatima Ouali, cheffe de projet pour l'international au sein d'Universcience**, l'établissement public issu en 2010 du rapprochement entre le Palais de la découverte et la Cité.

La Cité a été **inaugurée en mars 1986**, quelques mois après la Géode située en face, alors que l'Etat avait décidé de procéder à un développement urbain important dans le 19<sup>e</sup> arrondissement et que les anciens abattoirs avaient laissé place à une friche. Le projet est resté fidèle à son ambition initiale, à savoir **rendre accessible le progrès à tous et vulgariser les connaissances scientifiques et techniques**. L'établissement a développé une expertise de niveau international dans ce domaine : Universcience a ainsi créé une [école de médiation](#) qui propose une formation continue aux métiers de la médiation scientifique. Une place importante est laissée à **l'interaction avec le public**, notamment dans les expositions qui constituent le média le plus connu, mais aussi aux débats de société à travers un centre de conférences gratuites dont la programmation couvre toute l'année. La Cité accueille également une programmation événementielle avec par exemple le Festival de l'alimentation qui a connu sa 3<sup>e</sup> édition.



Une attention particulière est portée au **jeune public** à travers un espace dédié (2 à 12 ans) qui est progressivement passé de 1 000 à 3 000, puis 4 000 m<sup>2</sup>. Sa fréquentation est de 650 000 à 700 000 visiteurs par an. Il constitue aujourd'hui l'un des savoir-faire de la Cité les plus reconnus à l'étranger. La Cité dispose également d'une **expertise en matière d'accessibilité**, notamment pour les malentendants et malvoyants.

Une attention particulière est portée au **jeune public** à travers un espace dédié (2 à 12 ans) qui est progressivement passé de 1 000 à 3 000, puis 4 000 m<sup>2</sup>. Sa fréquentation est de 650 000 à 700 000 visiteurs par an. Il constitue aujourd'hui l'un des savoir-faire de la Cité les plus reconnus à l'étranger. La Cité dispose également d'une **expertise en matière d'accessibilité**, notamment pour les malentendants et malvoyants.

Fatima Ouali a également présenté le **Palais de la découverte**, situé dans le 8<sup>e</sup> arrondissement et dirigé par le même établissement public que la Cité (Universcience). Inauguré en 1937, il fut l'un des premiers musées dédiés aux sciences en France. Il est spécialisé aujourd'hui dans les sciences fondamentales et la médiation humaine. Il sera bientôt entièrement rénové, ce qui implique sa fermeture qui durera de septembre 2020 à 2024.

### ➤ Visite d'expositions temporaires

La délégation a pu visiter **les expositions temporaires sur le feu et le thème « corps et sport »**. Celle consacrée au feu fait écho à l'incendie dont la Cité a été victime en 2015. D'une manière générale, les expositions ne proposent pas de visite guidée mais un parcours libre, et s'appuient sur des animations



et des manipulations élaborées en lien avec des laboratoires de recherche. La Cité développe également des relations avec le secteur industriel à travers le dispositif « Universcience Partenaires ».

## Visite de la Grande Halle de la Villette

La [Grande Halle de la Villette](#), située à une dizaine de minutes à pied de la Cité des sciences et de l'industrie, constitue autre partie des anciens abattoirs. Les participants ont découvert son [exposition « Manga ↔ Tokyo »](#), qui explore l'interaction entre les personnages de fiction et l'environnement urbain au Japon. Ils ont pu observer les œuvres (dont une maquette monumentale de Tokyo) et leur mise en valeur dans **un espace ouvert aux dimensions remarquables** (245 m de long, 85 m de large, 19 m de hauteur), **composé de structures en charpente de fer et de fonte**. Outre son espace d'exposition, la Grande Halle abrite désormais un hall d'accueil, une librairie et un restaurant.



## Présentation et visite de la Philharmonie de Paris

### ➤ Présentation de la Philharmonie de Paris par Alice Chamblas (Philharmonie)

Alice Chamblas, chargée de mission développement international à la [Philharmonie de Paris](#), a accueilli la délégation au sein de l'établissement qui est situé à l'extrémité sud-est du parc de la Villette (à une dizaine de minutes à pied de la Grande Halle).

**Inaugurée en 2015**, la Philharmonie de Paris est associée au sein d'un même établissement public à la **Cité de la musique**, dont le bâtiment se situe à proximité immédiate et date de 1995. Ces deux sites réunissent **une offre et une programmation musicale très diverses** avec environ 500 concerts par an tous genres confondus, un musée national de la musique et des expositions temporaires sur des personnalités ou des thématiques. La fréquentation est de 2 millions de visiteurs par an.

La mission du site inauguré en 2015 est notamment d'**élargir le public de la musique classique**, ce qui constitue un défi d'envergure compte tenu de son appropriation actuelle par les classes supérieures. De fait, une première étude lancée avec le ministère de la Culture sur la fréquentation du site a permis de constater un élargissement du public, avec une moyenne d'âge autour de 50 ans contre 58 au lancement, ainsi qu'un rééquilibrage territorial en faveur de l'Est parisien et francilien.

Cet objectif passe notamment par un **dispositif d'éducation et de transmission musicale**, aussi bien pour les adultes que les enfants et les familles. Celui-ci inclut notamment le [projet « Dédos »](#) qui rassemble pour chaque promotion un groupe orchestral de 105 enfants de 7 à 12 ans qui n'ont jamais eu de formation musicale. Pendant 3 ans, ceux-ci suivent une méthode d'éducation originale, qui se



distingue des méthodes classiques, plutôt difficiles d'accès. Au terme de leur formation, chaque promotion a la possibilité de jouer dans la **grande salle de concert Pierre Boulez**, comme les plus grands artistes. En moyenne, la moitié des participants décident de poursuivre leur formation en s'inscrivant au conservatoire. La Philharmonie étudie actuellement la création d'orchestres avancés permettant aux participants de poursuivre le parcours en son sein. **Le projet Démos s'est associé à des conservatoires et des écoles de musique dans l'ensemble de la France, ainsi qu'à des centres culturels et sociaux** pour sélectionner les enfants qui en tireraient les meilleurs bénéfices. Dans l'ensemble, il a été constaté qu'une telle formation aidait les enfants à gagner confiance en eux et à être plus concentrés à l'école. La mise en place d'études sociologiques est en cours afin d'établir un suivi des participants sur le long terme et d'ajuster les méthodes.

➤ **Visite de la grande salle de concert Pierre Boulez avec Alice Chamblas**

La délégation a pu ensuite entrer dans la **grande salle de concert Pierre Boulez**, au moment d'une répétition qui a permis de mieux mesurer l'exceptionnelle acoustique. Il s'agit d'une **salle modulable** qui propose 2 400 places assises en configuration symphonique et jusqu'à 3 600 places en configuration parterre debout. Conçue par l'architecte Jean Nouvel en collaboration avec des acousticiens de renom, elle se distingue par son caractère **« enveloppant »** et ses **balcons détachés des murs** : le public est pour ainsi dire « à l'intérieur du son ». Si les prix des places s'étalent toujours sur des gammes différentes, aucune place ne peut être considérée comme « mauvaise » pour ce qui est de la perception acoustique. Cette salle est particulièrement conçue pour les orchestres mais assez peu pour les voix (elle ne propose pas d'opéra et n'est donc pas en concurrence avec l'Opéra de Paris).



➤ **Visite guidée de l'exposition temporaire « Comédies musicales »**

Pour finir, la délégation a bénéficié d'une visite guidée de **[l'exposition « Comédies musicales »](#)** qui prend le parti d'immerger le public dans les films eux-mêmes, par de nombreuses projections géantes, accompagnées de photographies et de documents rares.

## **Retour sur la visite et enseignements tirés par les participants**

Les retours des habitants sur le projet, suite à cette visite d'étude ont été les suivants :





➤ **Sur les équipements visités**

- La grande qualité des équipements visités et de leur offre est incontestable.
- A la Philharmonie de Paris : des questions sur le projet Démos, sur l'architecture et l'acoustique de la grande salle Pierre Boulez, ainsi que l'offre proposée
- L'accessibilité entre les sites et les commodités au sein des sites ont été parfois jugées déficientes : toilettes mal indiquées, manque de fléchage et d'aires de repos, pavés qui peuvent gêner les déplacements pour certains usagers, pas de mode de transport collectif proposé entre deux sites (petit train par exemple).

➤ **Les enseignements tirés pour le projet EuropaCity**

- Le projet doit prêter une attention particulière à l'accessibilité et aux commodités.
- Un intérêt particulier pour le projet Démos de la Philharmonie et la capacité d'un tel dispositif à révéler le potentiel d'un territoire

➤ **Les enseignements tirés pour la concertation sur le projet EuropaCity**

- Les habitants ont demandé à mieux cerner ce qui était attendu d'eux dans le cadre de ces visites d'études.
  - ⇒ EuropaCity les a invités à faire part de leurs impressions, notamment en matière d'usages, et de leurs éventuelles propositions pour le projet. Une visite d'étude de ce type permet également aux habitants de faire l'expérience de certains types d'infrastructures rares et envisagées dans le projet EuropaCity, comme une grande halle d'exposition.
- Les habitants ont également conseillé de relancer les participants une semaine avant la date d'une visite d'étude pour mieux s'assurer de leur présence.