

LA GRANDE HALLE D'EXPOSITION PORTE D'ENTRÉE D'EUROPACITY

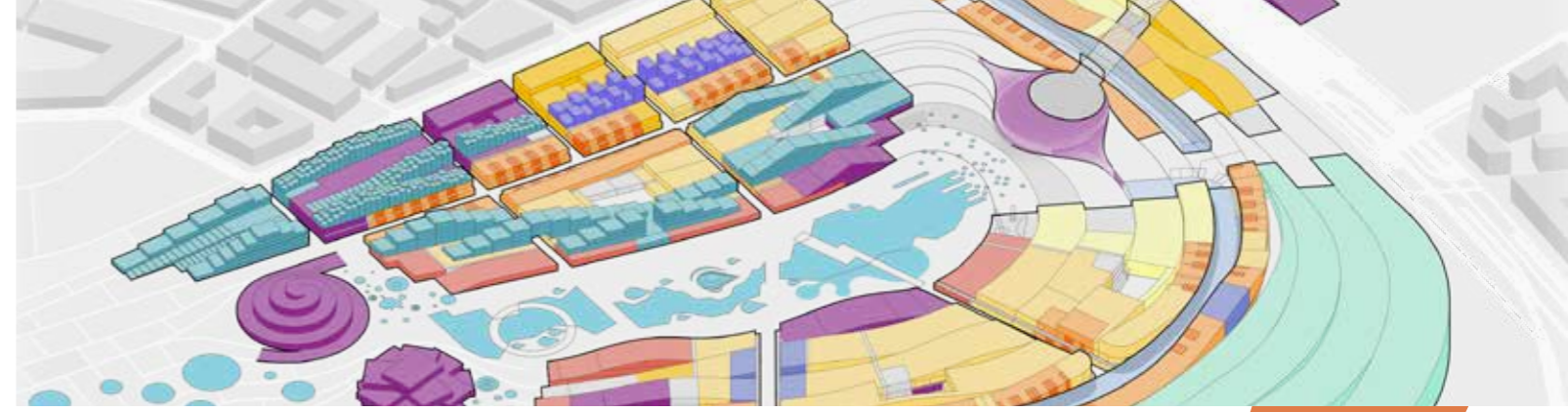


La grande halle d'exposition, Bjarke Ingels Group (BIG)

Directement connectée à la gare, c'est à travers la grande halle d'exposition que les visiteurs accéderont à EuropaCity. Cette halle de 12 000 m² sera dédiée aux expositions d'envergure internationale et présentera des œuvres d'art sous un jour nouveau grâce à l'apport des technologies numériques et à son espace évolutif.



© Bjarke Ingels Group - EuropaCity - Illustration non contractuelle



7

EUROPACITY, UN PROJET PORTEUR D'UNE AMBITION ARCHITECTURALE FORTE

À l'issue du débat public de 2016, nous avons pris l'engagement de faire évoluer la conception architecturale générale d'EuropaCity afin de renforcer l'ouverture du site vers son environnement proche et de favoriser la diversité architecturale. Pour cela, l'architecte Bjarke Ingels a développé un nouveau plan directeur présenté en septembre 2017 : plus ouvert, urbain et en lien avec les quartiers alentours.

Toujours dans un esprit d'ouverture, et avec la volonté d'inscrire EuropaCity dans l'aménagement plus vaste du Triangle de Gonesse, nous avons souhaité encourager la créativité en confiant huit équipements phares d'EuropaCity à d'autres signatures architecturales.

Cela s'est traduit par l'organisation du plus important concours d'architecture d'initiative privée jamais lancé en France, auquel près d'une trentaine d'agences, composée de talents français mais aussi d'agences internationales et de jeunes architectes émergents ont participé. Une grande liberté a été laissée aux participants avec comme maîtres-mots imagination et prospective, afin qu'ils apportent leur vision architecturale à EuropaCity.

**Nous voulions
vraiment explorer
et découvrir
30 manières
différentes de voir
et d'imaginer
EuropaCity.**

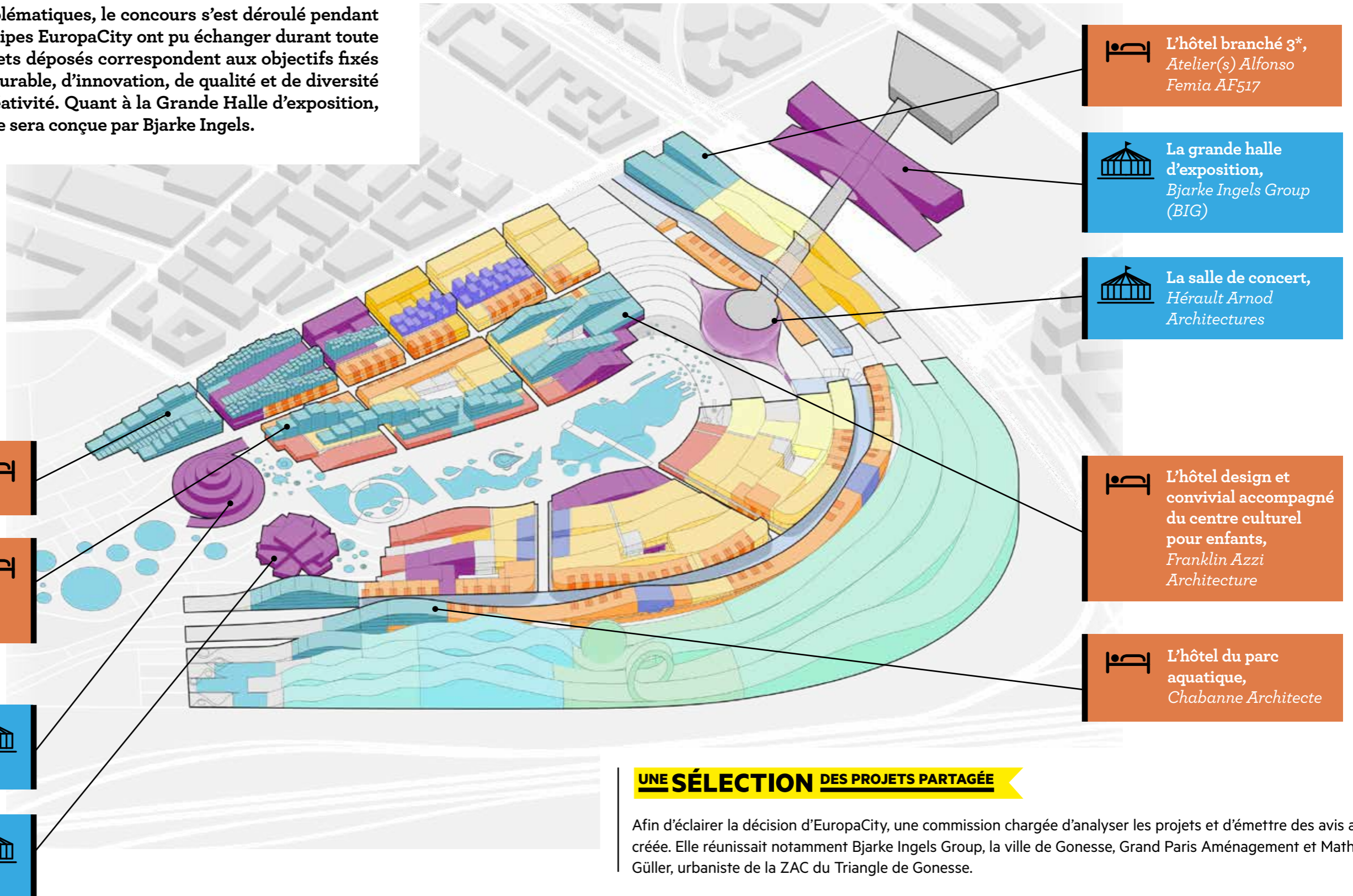
Matteo Perino,
directeur des opérations
du projet EuropaCity

RETROUVEZ PLUS D'INFOS SUR LE PROJET
www.construisons-europacity.com

UN CONCOURS POUR 8 ÉQUIPEMENTS EMBLÉMATIQUES

Portant sur 8 équipements emblématiques, le concours s'est déroulé pendant 6 mois. Les candidats et les équipes EuropaCity ont pu échanger durant toute cette période, afin que les projets déposés correspondent aux objectifs fixés en matière de développement durable, d'innovation, de qualité et de diversité architecturale, ainsi que de créativité. Quant à la Grande Halle d'exposition, porte d'entrée d'EuropaCity, elle sera conçue par Bjarke Ingels.

Au total
26 cabinets
d'architectes
ont participé à
la compétition



L'hôtel de luxe,
Atelier COS



L'hôtel et centre
de congrès,
*AAVP Vincent Parreira
Atelier Architecture*



Le cirque contemporain,
*Clément Blanchet
Architecture*



Le centre culturel
dédié au 7^{ème} art,
UNStudio



L'hôtel branché 3*,
*Atelier(s) Alfonso
Femia AF517*



La grande halle
d'exposition,
*Bjarke Ingels Group
(BIG)*



La salle de concert,
*Hérault Arnod
Architectures*



L'hôtel design et
convivial accompagné
du centre culturel
pour enfants,
*Franklin Azzi
Architecture*



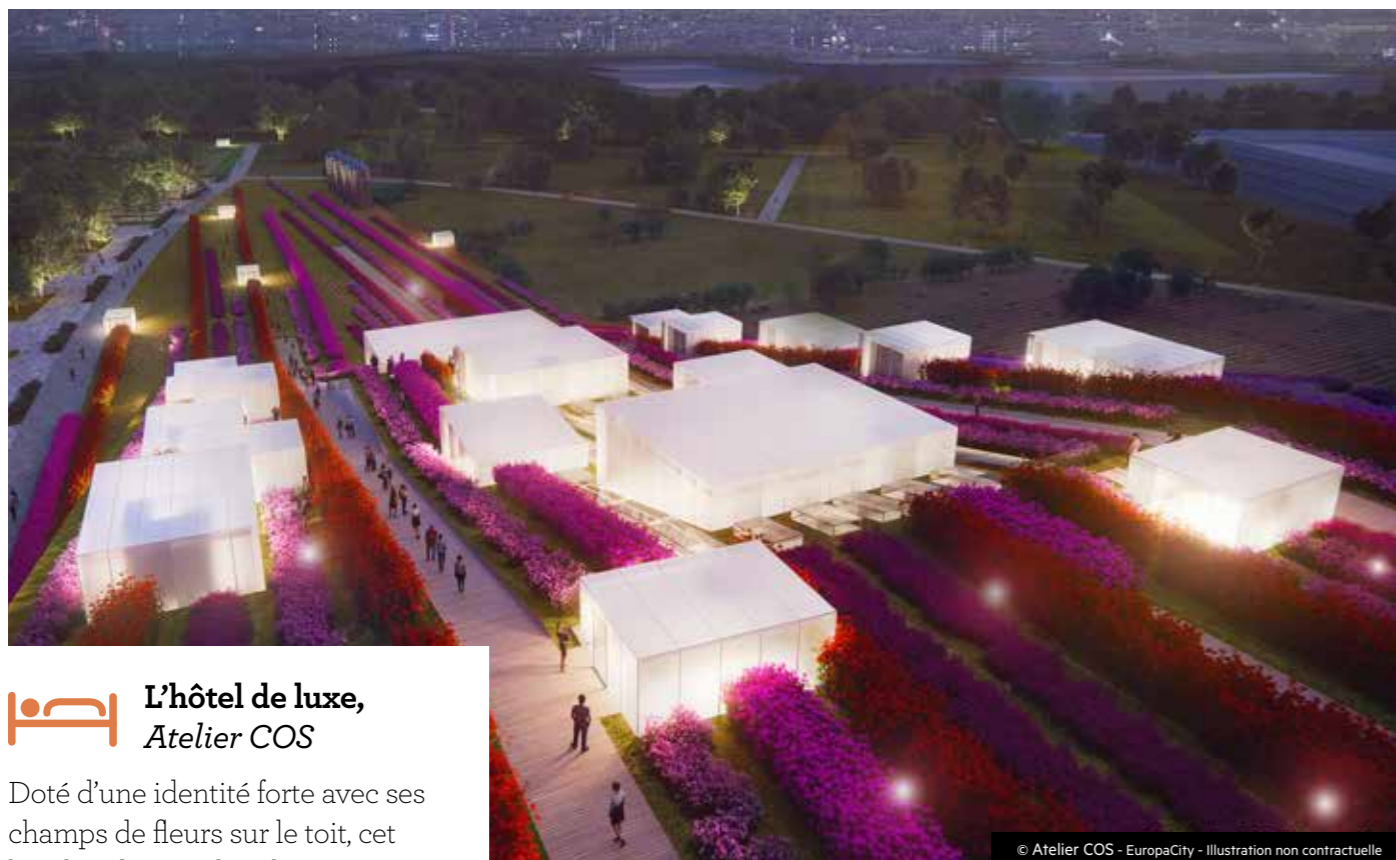
L'hôtel du parc
aquatique,
Chabanne Architecte

UNE SÉLECTION DES PROJETS PARTAGÉE

Afin d'éclairer la décision d'EuropaCity, une commission chargée d'analyser les projets et d'émettre des avis a été créée. Elle réunissait notamment Bjarke Ingels Group, la ville de Gonesse, Grand Paris Aménagement et Mathis Güller, urbaniste de la ZAC du Triangle de Gonesse.

LES LAURÉATS DU PROJET

EUROPACITY,
UN PROJET PORTEUR
D'UNE AMBITION
ARCHITECTURALE FORTE



L'hôtel de luxe, *Atelier COS*

Doté d'une identité forte avec ses champs de fleurs sur le toit, cet hôtel 5* de 200 chambres vise à créer une harmonie entre la floriculture et l'hôtellerie autour de la production de pivoines, de camélias et de rose au gré des saisons. Il offrira des espaces de promenade et participera à l'expérience visiteur.

L'hôtel et centre de congrès, *AAVP Vincent Parreira Atelier Architecture*

Cet hôtel 4* directement relié au centre des congrès proposera des services ultramodernes et de qualité. L'hôtel repose sur un concept de « chambres-maisons » créant l'illusion d'une ligne d'horizon verdoyante de vallons et collines et offrant à chaque visiteur des perspectives sur l'environnement proche.



Le cirque contemporain, *Clément Blanchet Architecture*

Espace de spectacles d'environ 10 000 m² et doté de 1500 places, ce cirque contemporain permettra une grande modularité des espaces ainsi qu'une ouverture sur l'extérieur. Il est conçu pour accueillir une compagnie internationale. Si son architecture évoque le cirque traditionnel avec un bâtiment sur pilotis surmonté d'un chapiteau, le cirque sera équipé d'une technologie à la pointe de l'innovation, pour des spectacles uniques.



Le centre culturel dédié au 7^{ème} art, UNStudio

Avec des espaces en toiture accessibles au public, ce laboratoire culturel d'environ 10 000 m² s'inscrit dans la continuité du concept architectural des « Rolling Hills ». Il proposera de multiples manières d'appréhender le cinéma avec une offre diversifiée qui va au-delà des formats actuels et sera accompagné d'espaces de production et de formation à destination de tous les publics.



LES LAURÉATS DU PROJET

L'hôtel branché 3*, *Atelier(s) Alfonso Femia AF517*

Hôtel 3* moderne au design intérieur soigné de 400 à 500 chambres, il proposera une expérience ludique et originale aux visiteurs et offrira tout le confort nécessaire tout en demeurant abordable. Au cœur de l'hôtel, une vague organique accompagnera le visiteur jusqu'au hall de l'hôtel. Ce bâtiment sera connecté aux espaces publics environnants d'EuropaCity.



© Atelier(s) Alfonso Femia AF517 - EuropaCity - Illustration non contractuelle

La salle de concert, Hérault Arnod Architectures

Dotée d'un toit accessible et d'une façade entièrement vitrée, la salle de concert a été conçue pour s'intégrer dans son environnement et être un lieu de vie au-delà des heures de spectacles. Pour s'adapter à tous les événements, elle comprendra une scène intérieure et une scène s'ouvrant sur l'extérieur pouvant accueillir des concerts en plein air jusqu'à 15 000 spectateurs.



© Hérault Arnod Architectures - EuropaCity - Illustration non contractuelle

L'hôtel design et convivial accompagné **du centre culturel pour enfants,** *Franklin Azzi Architecture*

Cet hôtel 4* d'environ 500 chambres, reflétera la diversité des activités proposées à EuropaCity : espace de bien-être, de restauration, de commerces... Conçu sur un socle transparent faisant face au parc urbain, l'hôtel se fondera entièrement dans le paysage offrant ainsi, des espaces dédiés à la détente et à la promenade. Il est accompagné du centre culturel pour enfants, espace de découverte et d'éveil à la culture.



© Franklin Azzi Architecte - EuropaCity - Illustration non contractuelle

L'hôtel du parc aquatique, Chabanne Architecte

Cet hôtel 3-4* doté de 500 chambres, proposera des services de qualité axés autour de la thématique de l'eau et du bien-être. En ce sens, il offrira une expérience complémentaire au parc aquatique attenant. Composé de terrasses, de plages, de gradins avec un toit accessible offrant une vue imprenable sur Paris, ce bâtiment, dont les volumes épurés semblent avoir été sculptés par l'eau s'inscrira dans le relief des « Rolling Hills » dessinées par Bjarke Ingels.



© Chabanne Architecte - EuropaCity - Illustration non contractuelle